

Grand Hôpital de Charleroi - Gembloux Agro-Bio Tech
Gilly 27 mai 2016

Quand le jardin devient thérapeutique

Des paysages de bien être

'Un nouveau paysage pour 2025'

Regards au travers du projet de développement de l'Oeuvre fédérale Les Amis des Aveugles et Malvoyants

Hugues Sirault

L'exception confirme la règle ...

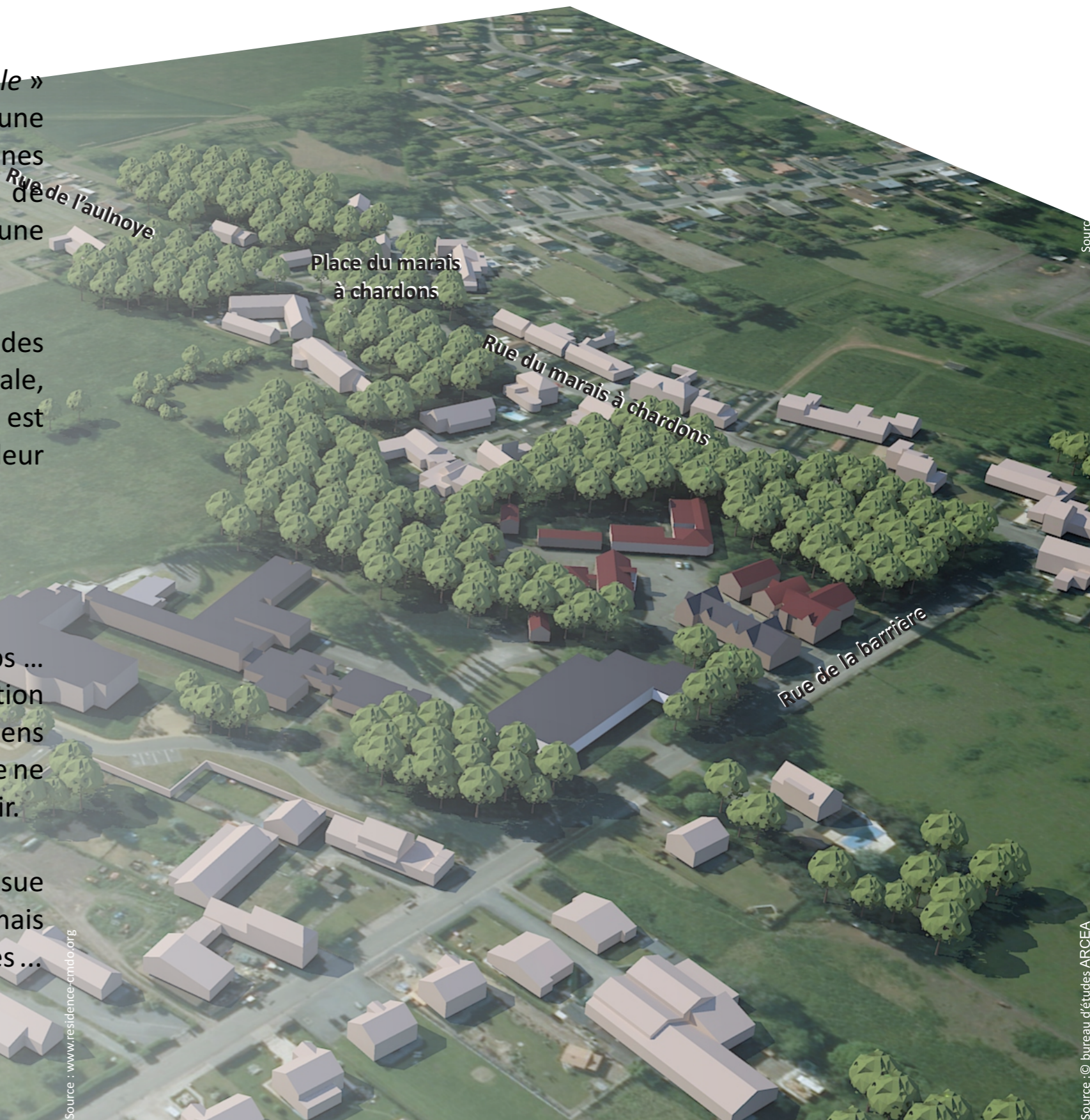
L'acceptation de la formule consacrée « *l'exception confirme la règle* » est peut-être la maxime la plus représentative de ce que devra être une institution chargée d'accompagner à des degrés divers des personnes que la vie parfois malmène. Comment concevoir le projet de développement d'une institution chargée depuis plus de cent ans d'une mission si louable et humaine en rapport aux enjeux de demain ?

On le constate depuis plusieurs décennies déjà, la prise en charge des personnes ayant un handicap évolue vers une intégration sociétale, l'isolement territorial et « physique » des institutions est révolu et il est aujourd'hui communément admis que les différences se lissent si on leur crée des espaces de dialogue.

Un espace-temps à partager!

Le dialogue, l'échange, le partage d'expérience, de lieux et de temps ... sont certainement des notions « clés » dans le processus d'adaptation des malvoyants à la société ; mais le chemin ne doit pas être un sens unique, la société – dont un des plus grands handicaps est souvent de ne pas laisser de place à l'exception – a aussi sa part de chemin à parcourir.

L'Oeuvre fédérale Les Amis des Aveugles Les Amis des Aveugles est issue d'un modèle « caritatif » du XIXème siècle qui « prenait en charge mais aussi cachait », elle en porte encore aujourd'hui de nombreuses traces ...



Modélisation en 3D de l'institution aujourd'hui

S'ouvrir au monde ...

Afin de créer les conditions pour "s'ouvrir au monde", il faut imaginer et aménager des lieux où la rencontre et le dialogue sont possibles et sont même facilités. Ces lieux accueillent des fonctions diverses et assurent leur cohabitation, ils forment la colonne vertébrale du projet de développement en proposant une organisation optimale, des espaces de repos, de circulation, de promenade, de loisirs ... bref un cadre de vie de qualité offrant des expériences multiples comme la découverte de la biodiversité.

Cette organisation des services et fonctions autour d'un grand espace fédérateur est calquée sur le schéma de fonctionnement issu de la réorganisation des services de l'institution, basée sur 4 pôles principaux. Ces pôles visent à optimiser les services et leurs interrelations, ils contribuent à en améliorer l'efficacité et à en garantir la pérennité ; ainsi que d'assurer leur développement harmonieux au regard de l'objet social de l'Œuvre.

Pôle HÉBERGEMENT et SOINS



S'ouvrir au monde c'est *Vivre ensemble* ...

Multiplier l'offre et la diversité d'hébergement, et l'intégrer à la cité.

Le **Pôle "HÉBERGEMENT"**, accueille aujourd'hui des personnes polyhandicapées au sein du S.R.A. (Service Résidentiel pour Adultes), des personnes âgées au sein de la M.R.S. (Maison de Repos et de Soins et temporairement des personnes en réadaptation ou écolage.

L'offre en hébergement sera complétée par une « Résidence Service » adaptée afin de couvrir les besoins intergénérationnels.

Une des grandes options du projet de développement consiste à enrichir l'offre en hébergement pour des personnes malvoyantes autonomes et leur famille éventuelle, sous forme d'un « quartier » intégré à l'urbanisation existante.

La nouvelle rue qui reliera les bâtiments actuels de l'institution à la rue du Marais à Chardons sera aménagée en espace partagé et constituera un remarquable outil de formation pour l'initiation des malvoyants aux parcours urbains.

Environ 50 nouveaux logements adaptés pourront être mis à disposition de personnes déficientes visuelles autonomes et leur famille.

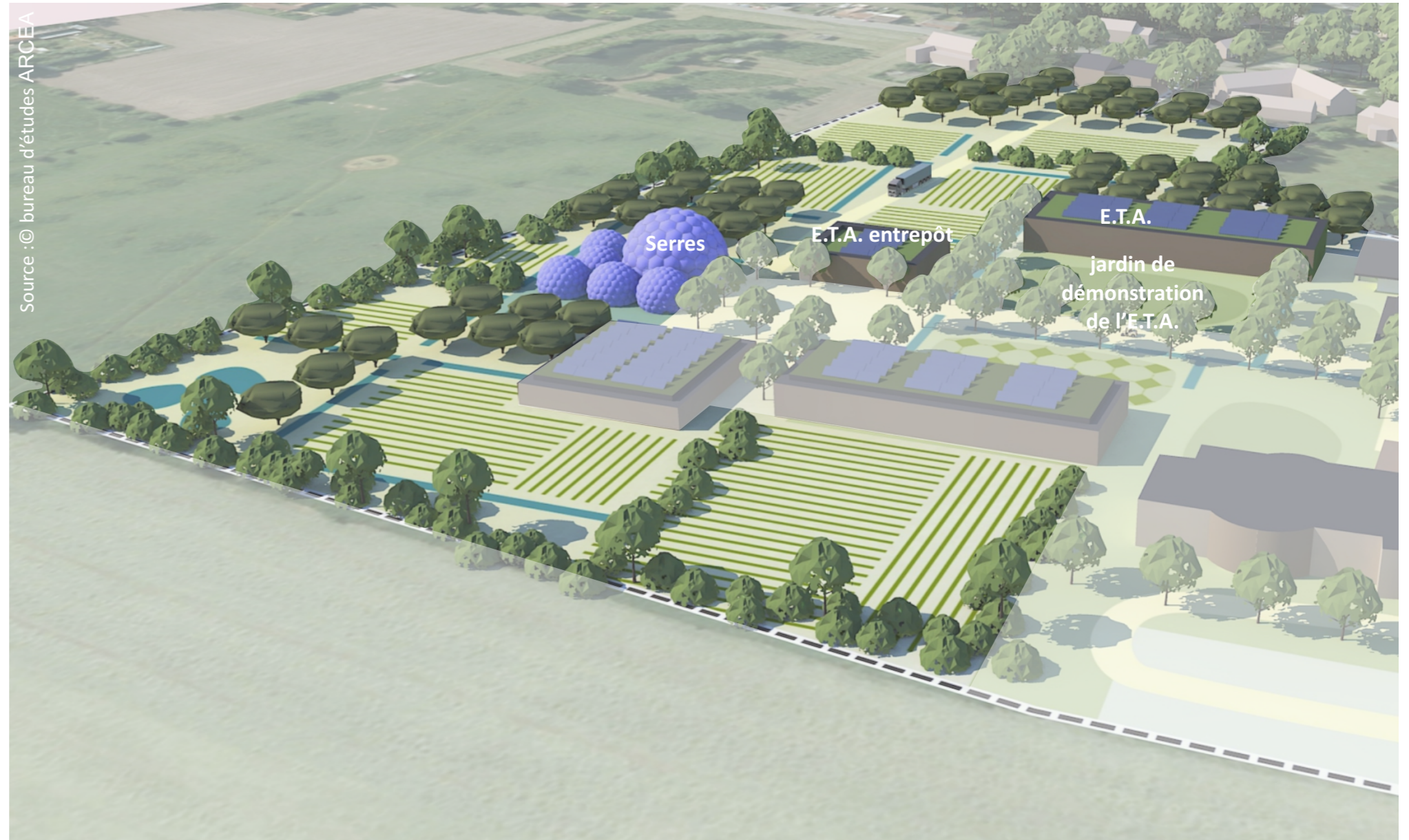


S'ouvrir au monde c'est *Partager et échanger ...*

... du temps, des savoirs, des savoir-faire; débattre, échanger idées, points de vue et élaborer des solutions ; être actif, créatif, réactif ... tant de mots qui ne peuvent suffire à eux seuls pour exprimer l'apport d'activités dans la construction des personnes, fussent-elles valides ou moins valides !

Mettre en place les outils qui permettront aux personnes déficientes visuelles d'apprendre le monde vivant et les métiers qui y sont intimement liés est un des objectifs essentiels pour l'avenir de l'institution.

Plus de 2 hectares de production maraîchère peuvent être créés, offrant ainsi plusieurs emplois adaptés et permettant – en termes de production – de dépasser les besoins nutritifs des résidents et travailleurs des différents services. Mieux même, l'excédent pourra être valorisé commercialement dans la halle maraîchère, renforçant ainsi les échanges sociaux.



Ambiance d'espaces agricoles adaptés
Le Bajenrioux à Neufvilles



Ambiance d'espaces agricoles adaptés
Le Bajenrioux à Neufvilles



Ambiance d'un jardin potager adapté
Jardin du centre Robert Doisneau à Paris (France)

S'ouvrir au monde c'est *Percevoir pour savoir...*

Le monde vivant est certainement celui qui cumule le plus d'apprentissages possibles qui éveillent et qui permettent d'aiguiser les sens de perception. Odeurs, textures, reliefs, bruits, goûts, chaleur, froideur, le vent, la pluie ; l'humidité, la sécheresse, ... autant de marqueurs de ce qui nous entoure mais dont nous prenons rarement pleine et entière conscience. Il est aussi indispensable à la santé physique et psychologique de l'homme, et dans le cas de la malvoyance, qu'elle soit temporaire ou permanente, cette dimension prend encore plus de sens!

Le **Pôle "INCLUSION ET QUALITÉ DE LA VIE"** est actuellement composé du Centre de transcription, du Centre de formation de chiens-guides, de l'Aide sociale et Accompagnement, et du Centre de réadaptation.

Le chenil, est combiné avec les infrastructures liées au petit élevage et à l'élevage. Le petit élevage et le chenil permettent de créer un centre de zoothérapie à destination des pensionnaires de l'institution mais aussi à la population en général.

Le centre de réadaptation est complété d'un jardin des sens destiné à l'apprentissage et à la phytothérapie.

Le pôle « Inclusion et Qualité de la vie » est enrichi d'un centre de formation aux métiers « verts » à destination des personnes déficientes visuelles mais aussi à destination des formateurs voire de Monsieur « Tout le monde ». Basée sur les sens de perception appliqués à l'agropastoralisme et à la connaissance des milieux vivants, cette formation peut toucher un large public et à nouveau favoriser les échanges entre personnes. Plusieurs milieux sont recréés formant de « mini » écosystèmes accueillant flore et faune indigènes, indispensables à l'éveil, à la formation des personnes déficientes et de tout un chacun.



Ambiance d'un jardin des sens
Jardin des 5 sens à Yvoire (France)



Ambiance d'un parcours des sens
Jardins de Brocéliande à Bréal-sous-Montfort (France)



Ambiance d'un jardin des sons
Jardin des sons de La Borie à Solignac (France)



Ambiance d'un centre de zoothérapie
Isis - Centre de zoothérapie à Limellette



Jardin de l'a.s.b.l. nature et Progrès à Jambes (Belgique)



L'a.s.b.l. Le Fagotin (Belgique)



Exemple d'un animal utilisé pour des activités

Ces formations permanentes et ponctuelles peuvent ensuite évoluer vers la transformation des produits issus des cultures avec des débouchés nouveaux, ici aussi les circuits courts de production pourront être mis en place et contribuer à l'économie locale et au développement durable. Les activités liées à l'élevage peuvent aussi déboucher sur des programmes de formation ; si le principe est évident pour les chiens-guides, la formation au guidage de certains animaux de trait par exemple peut être organisée, et exploitée dans la production maraîchère ...

S'ouvrir au monde c'est *Construire et maîtriser son environnement ...*

Tous les aménagements et constructions mis en place devront être pensés de manière à être les plus performants en matière de respect de l'environnement.

La gestion et l'utilisation des eaux de pluie, le renforcement de la biodiversité, la réduction des déplacements motorisés, l'usage de matériaux à faible empreinte écologique, les constructions « basse énergie » et/ou passives, la production d'énergies alternatives et leur éventuelle mise en réseau, l'agriculture biologique, ... sont les conditions à mettre en œuvre pour garantir un projet d'avenir et pour permettre aux personnes déficientes visuelles de contribuer à la santé de l'environnement et à leur santé!

UNE CONCEPTION ACCESSIBLE A TOUTES ET TOUS

Les expériences sensorielles doivent être au centre des démarches conceptuelles ; chaque action d'aménagement et de construction doit permettre in fine de mobiliser tous les sens de perception pour donner accès à certains et pour permettre à d'autres de réapprendre que voir n'est pas forcément percevoir. La convention européenne du paysage (Florence 2000) qui définit le paysage comme ... « une partie de territoire telle que perçue par les populations qui résulte des actions de l'homme et de la nature, et de leurs interrelations » ...pose aujourd'hui les jalons de la création de lieux communs pour toutes et tous.

Le projet de développement doit être conçu de manière à ce que chaque usager, quels que soient ses handicaps et souffrances, puisse circuler librement et en autonomie, les espaces intra et extra muros doivent faire l'objet d'une imagination sans fin pour offrir des clés de lecture des lieux, ils doivent être des champs exploratoires et d'expérimentation, de formation et d'échanges. La participation à l'élaboration des projets de l'ensemble des futurs usagers – et en particulier des personnes déficientes visuelles – est une priorité.

LES NOUVELLES TECHNOLOGIES

Les technologies de la communication, la géolocalisation, les guidages vocaux et sensoriels ... bref les nouvelles technologies, doivent aussi être au centre des réflexions. Des applications « Smartphone » peuvent être élaborées en collaboration avec des développeurs et fournisseurs de services de ce type, permettant d'accroître l'autonomie des personnes malvoyantes.

Ces technologies peuvent aussi être appliquées à la mobilité motorisée (non polluante), les déplacements des personnes et des marchandises étant assurés, par exemple, par des véhicules électriques sans chauffeurs, téléguidés et accessibles à tous sur demande (via bornes, applications « Smartphone », ...).



Exemple de noue
Le vallon à Pérouges (France)



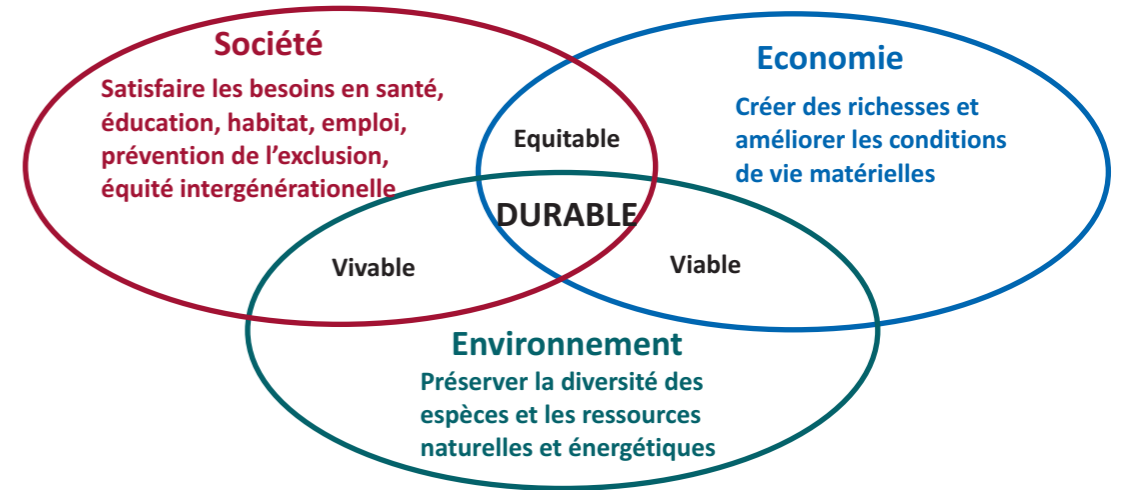
Exemple de transports en commun sans chauffeur

S'ouvrir au monde c'est *Etre acteur du développement durable ...*

En fin de compte, sans s'en rendre vraiment compte, le projet rencontre la quasi-totalité des fondamentaux du développement durable, que ce soit par rapport à l'humanisation de la société, par rapport à la création d'outils et à la mise en place d'une production raisonnée et intelligente ; ou par la (re)construction d'un monde vivant riche et varié.

L'intention de « Créer un nouveau paysage pour 2025 » prend *in fine* encore plus de sens, loin d'être une formule aguicheuse et vendeuse, elle traduit à merveille les défis à relever pour conjuguer l'exclusion des personnes déficientes visuelles au passé. Le paysage est le reflet de la société, du monde vivant et non vivant dans lequel nous vivons ; il est miroir et renvoie vers nous l'image de ce que nous construisons, et déconstruisons !

Construire un paysage pour les personnes malmenées par la vie, c'est créer des possibles, c'est construire des lieux communs pour rompre les isolements.



Les Amis
des Aveugles

ARCEA

Gemboux Agro-Bio Tech
Université de Liège

ecography

N&co
ARCHITECTURE

PIRNAY
ENGINEERING

POLY-TECH
ENGINEERING